



RAPPORT D'ACTIVITE 2016

Assemblée Générale 2017
MSA Haute-Normandie | 17

EDITO

Assemblée Générale 20 | 17 MSA Haute-Normandie

L'année 2016 a été marquée par la signature de la Convention d'Objectif et de Gestion entre l'Etat et la Caisse Centrale de MSA, le 6 septembre 2016 pour les quatre années à venir.

Cette cinquième convention s'inscrit dans la continuité des précédentes, avec une adaptabilité voulue par les évolutions de la protection sociale et une recherche de plus de performance, en lien avec les enjeux financiers qui doivent être relevés collectivement.

La MSA, forte de son guichet unique, doit avoir une approche globale qui impose de s'adapter en permanence aux mutations du monde agricole et rural, tout en améliorant sa performance globale dans le cadre général de sa responsabilité sociale.

Pour répondre au mieux aux objectifs qui lui sont fixés, il est nécessaire que la MSA Haute-Normandie s'inscrive dans de nouvelles modalités d'organisations. Le chantier de la mutualisation, entamée en 2016 avec nos voisins de la MSA des Côtes Normandes, doit nous permettre de réaliser des économies tout en garantissant la qualité de service auprès de nos adhérents.

2016 a également été marquée par une nouvelle crise agricole.

Ces dernières années, le monde agricole n'a eu de cesse d'être bousculé par les aléas des conditions climatiques et les contraintes économiques liées à la mondialisation. Il en résulte une baisse de revenus importante qui fragilise l'ensemble de la filière agricole.

La MSA, en tant qu'organisme de protection sociale et forte de ses valeurs mutualistes, travaille en concertation avec les acteurs publics, économiques, sanitaires et sociaux impliqués (administrations territoriales, collectivités locales, agences régionales de santé, organismes professionnels agricoles) pour apporter un véritable soutien et un accompagnement sur le long terme en situation de crise.

Les élus, par leur implication sur les territoires, sont les premiers observateurs des conséquences de la crise. Ils sont les relais entre la MSA et les adhérents et peuvent orienter toutes les personnes en difficulté vers les services de la MSA.

Dans un monde en constante mutation, il est important de préserver notre régime de protection sociale en nous adaptant aux évolutions de notre société et en s'appuyant sur nos valeurs du mutualisme.

Grégoire Petit
Président de la MSA Haute-Normandie



SOMMAIRE

Assemblée Générale 20 | 17 MSA Haute-Normandie

Votre MSA	page 4
Le coeur de métier	page 6
Cotisations et Prestations	page 6
Gestion	page 6
Prestations	page 8
Contrôle médical	page 12
Cotisations et Recouvrement	page 14
Lutte Contre la Fraude	page 14
Recours Contre Tiers	page 14
Présence sur les territoires, Relations adhérents	page 16
Le plus encore	page 18
L'animation des territoires	page 18
L'Action Sanitaire et Sociale	page 20
Santé Sécurité au Travail	page 12
Offre de services	page 24
L'engagement	page 28
Contrat Pluriannuel de Gestion	page 28
Validation des comptes	page 28

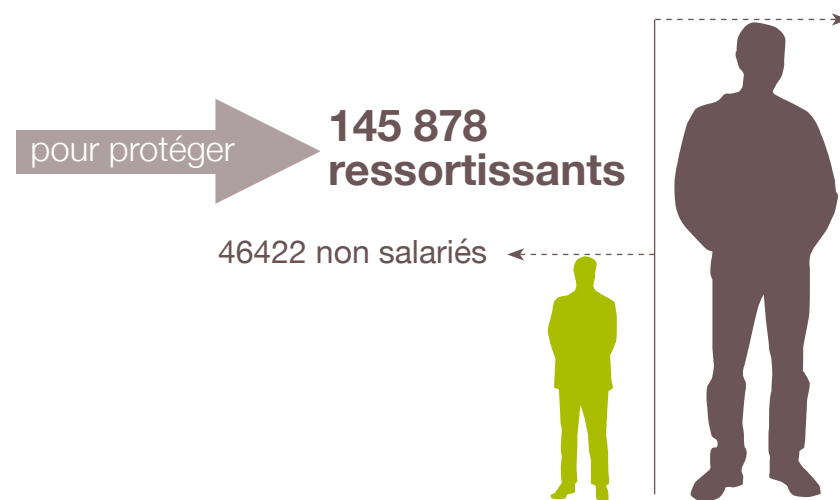


VOTRE MSA

Assemblée Générale 20 | 17
MSA Haute-Normandie

C'est...

- **287 salariés** au service des populations agricoles, dont :
 - 16 travailleurs sociaux,
 - 4 conseillers en protection sociale,
 - 2 animatrices du réseau des élus,
 - 5 contrôleurs,
 - 5 médecins du travail,
 - 4 médecins conseils et 1 dentiste conseil,
 - 6 conseillers en prévention des risques professionnels,
 - 2 infirmières en Santé au Travailque vous pouvez rencontrer sur les territoires.
- **1 193 délégués** titulaires et suppléants à votre écoute.



Une personne protégée est une personne qui perçoit au moins une prestation de la MSA.

LE COEUR DE METIER

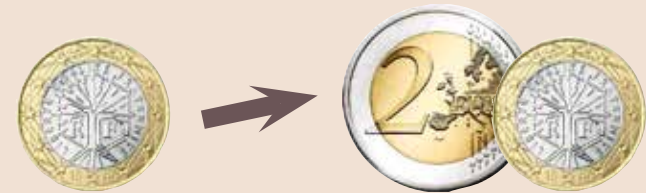
Assemblée Générale 20 | 17
MSA Haute-Normandie

Cotisations et Prestations

• **Cotisations techniques émises**
166 millions d'Euros

• **Prestations versées**
498 millions d'Euros

Soit en 2016, pour 1 € de cotisations : 3 € de prestations versées



zoom

- 66,30 % de cotisations salariées
- 33,70 % de cotisations non salariées

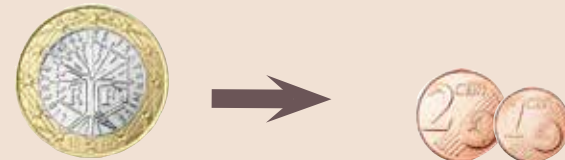
- Retraite : 69,7 %
- Santé : 22,1 %
- Famille : 4 %
- Accidents du Travail : 2,5 %
- Autres : 1,7 %
(veuvage - invalidité - décès - ASS)

Gestion

• **Flux financiers gérés**
664 millions d'Euros (cotisations et prestations)

• **Charges de gestion**
22 millions d'Euros

Soit en 2016, pour 1 € géré : seulement 0,03 € de frais de gestion



zoom

- | | |
|------------------------------------|--|
| • personnel : 69 % | • services extérieurs : 9 % |
| • impôts et taxes : 7,5 % | • dotations aux amortissements et aux provisions : 2,4 % |
| • charges exceptionnelles : 0,06 % | • achats : 1 % |
| | • gestion courante : 11 % |

LE COEUR DE METIER

Assemblée Générale 20 | 17
MSA Haute-Normandie

Prestations

Santé

• Evolution des prestations Santé

L'évolution des dépenses chez les salariés résulte d'une augmentation de 28 % du nombre d'arrêts de travail au titre de la législation Accidents du Travail (491 arrêts en 2015 contre 633 en 2016).

Famille

• Evolution des Prestations Familiales

La modulation des Allocations Familiales en fonction des ressources au 01.07.2015, a pris son plein effet en 2016.

Une augmentation des allocataires dûe à la mise en place de la Prime d'Activité au 1^{er} janvier 2016 et parallèlement, une diminution en montant du fait de la suppression du RSA Activité.

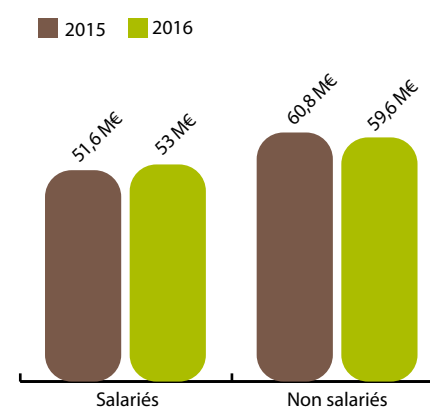
FAIT MARQUANT / MISE EN PLACE DE LA PRIME D'ACTIVITE (PPA)

La mise en place de la Prime d'Activité (PPA) a généré une augmentation significative de l'activité des MSA. Les demandes PPA ont été 2.5 fois supérieures aux prévisions initiales.

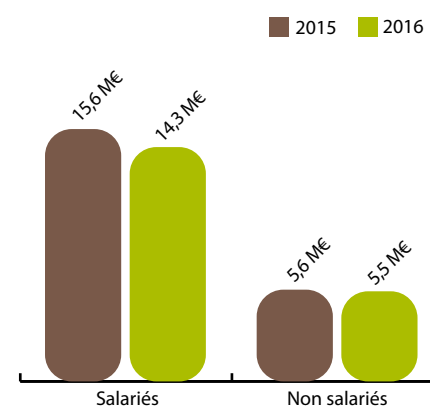
La prime d'activité en quelques chiffres en MSA Haute-Normandie c'est :

- Presque 1 000 familles en plus sur l'année 2016 (les projections initiales étaient de l'ordre de 400)
- 1 984 demandes PPA WEB
- 1 028 demandes PPA papiers
- 3 800 déclarations trimestrielles PPA WEB
- 3 442 déclarations de situation WEB

• Evolution des prestations Santé



• Evolution des Prestations Familiales



LE COEUR DE METIER

Assemblée Générale 2017
MSA Haute-Normandie

Prestations

Retraite

• Evolution des Prestations Retraite

Entre 2015 et 2016, le montant des prestations retraite des salariés et des non salariés baisse. Ce constat s'explique en partie par l'absence de revalorisation des prestations en 2016 ainsi que par la baisse du nombre de bénéficiaires. La baisse est de 1 % pour les non salariés et 1,03 % pour les salariés.

• Evolution du nombre de bénéficiaires Retraite

Au 31 décembre 2016, 99 311 personnes bénéficiaient d'un avantage de retraite en MSA Haute-Normandie.

Entre 2015 et 2016, la diminution du nombre de retraités (- 1 %) s'explique, d'une part par l'impact de la réforme des retraites qui modifie les conditions d'âge de départ à la retraite et d'autre part, par les effets démographiques.

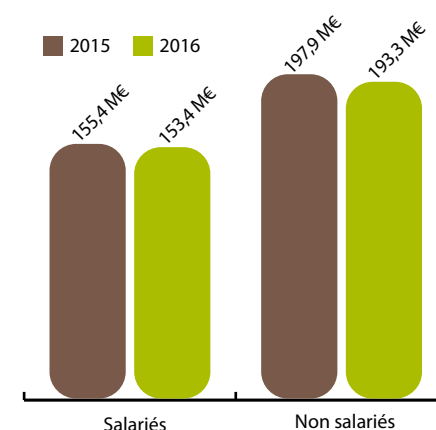
FAIT MARQUANT

EVOLUTION AU 1^{ER} JANVIER DU COMPLEMENT DIFFERENTIEL DE RCO

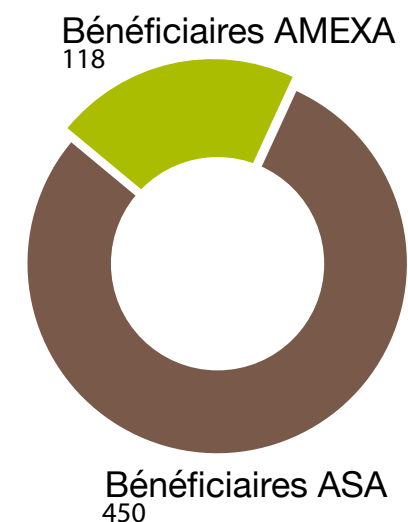
Les retraités non salariés agricoles ayant eu une carrière entière de chef d'exploitation ou d'entreprise agricole atteindront progressivement sur 3 années le seuil de 75 % du SMIC net. Cette mesure, qui a pris effet au 1^{er} janvier 2015, porte les pensions au seuil de 73 % du SMIC net à cette date. Au 1^{er} janvier 2016, ce seuil est porté à 74 % du SMIC net, ce qui représente 836,30 euros par mois.

L'attribution s'est faite à l'échéance du 9 novembre 2016 pour 3 713 dossiers.

• Evolution des Prestations Retraite



• Invalidité



LE COEUR DE METIER

Assemblée Générale 20 | 17
MSA Haute-Normandie

Contrôle médical

• **Les activités du service de Contrôle Médical comprennent notamment :**

- le contrôle des assurés, le contrôle des établissements de santé (facturation), des professionnels de santé (cotations...) et leurs contentieux,
- des programmes de Gestion du Risque maladie dans le cadre de la régulation des dépenses de santé en lien avec la CCMSA, l'Inter-régime et l'Agence Régionale de Santé (ARS),
- la participation aux commissions paritaires conventionnelles,
- des missions de santé publique, d'éducation thérapeutique des maladies chroniques, d'accessibilité aux soins (sensibilisation des professionnels à l'exercice en milieu rural).

En 2016, 16 763 contrôles ont été réalisés, entraînant la convocation de 1 300 assuré(e)s agricoles.

FAITS MARQUANTS en 2016

- Réforme du contrôle des Affections de Longue Durée : les ALD de la liste des 30 pathologies sont déclarées par les médecins traitants sans contrôle initial des médecins conseil.
- Gestion du Risque : Développement des programmes PRADO en Orthopédie, Insuffisance Cardiaque et Maternité.
(Programme de retour au domicile) et de la chirurgie ambulatoire

LE COEUR DE METIER

Assemblée Générale 20 | 17
MSA Haute-Normandie

Cotisations et Recouvrement

• Prévus initialement au 1^{er} janvier 2016, la généralisation de la **Déclaration Sociale Nominative** (DSN) est reportée au 1^{er} avril 2017.

• **En réponse à la crise agricole, le plan de soutien à l'agriculture de 2016 s'est caractérisé en Haute-Normandie par :**

- la baisse de 7 points de la cotisation maladie maternité,
- le plafonnement du 2^e appel provisionnel à 25 % des cotisations 2015 (au lieu de 37 %),
- le report de paiement des cotisations 2016 au 30 juin 2017 pour 125 exploitants, avec possibilité de proroger ce délai en 2018 et 2019,
- l'option pour l'assiette annuelle N-1 à titre dérogatoire pour 825 exploitants,
- la prise en charge de cotisations, pour un total de 963 000 €, octroyée à 698 cotisants non salariés.

• **Les restes à recouvrer en pourcentage**

Les restes à recouvrer représentent la part de cotisations dûes qui n'ont pas encore été payées.

Lutte contre la fraude

50 % des fraudes concernent les prestations.

Les deux domaines les plus sensibles restent la santé et la lutte contre le travail illégal.

Recours Contre Tiers

La MSA Haute-Normandie est la caisse de gestion RCT Recours Contre Tiers (RCT)¹ pour la région Centre Nord, soit 8 caisses au total et caisse pilote nationale.

Le Recours Contre Tiers concerne pour 55 % les accidents de la circulation et pour 45 % tous les autres dommages (agressions, accidents de chasse, morsures d'animaux,...).

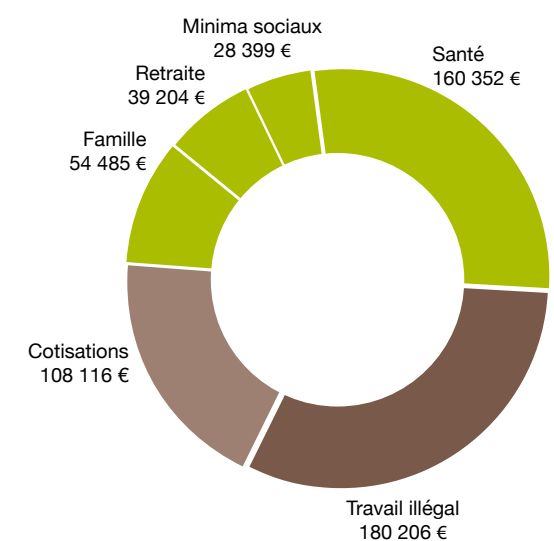
En 2016, la gestion de l'activité RCT pour la région Centre Nord a permis d'encaisser près de 10 millions d'Euros.

¹ Le recours contre tiers, c'est l'action d'une caisse de sécurité sociale contre l'auteur (le tiers responsable) d'un dommage corporel subi par un assuré social ; l'objectif étant de récupérer les prestations versées du fait de ce dommage.

• Les restes à recouvrer



• Montant des fraudes détectées



LE PLUS ENCORE

Assemblée Générale 20 MSA Haute-Normandie | 17

L'animation des territoires

Le Conseil d'Administration de la MSA Haute-Normandie, en séance du 24 septembre 2015, a décidé le regroupement des échelons locaux en 6 territoires d'animation sur la Haute-Normandie, 3 dans l'Eure et 3 en Seine-Maritime. Le but de ce regroupement est de redynamiser l'animation des territoires, de la rendre plus équilibrée et de « coller » au plus près des secteurs d'activité des agents de terrain de la MSA.

La mise en place s'est faite en 2016, elle facilite les échanges et satisfait aussi bien les délégués que les salariés de la MSA.

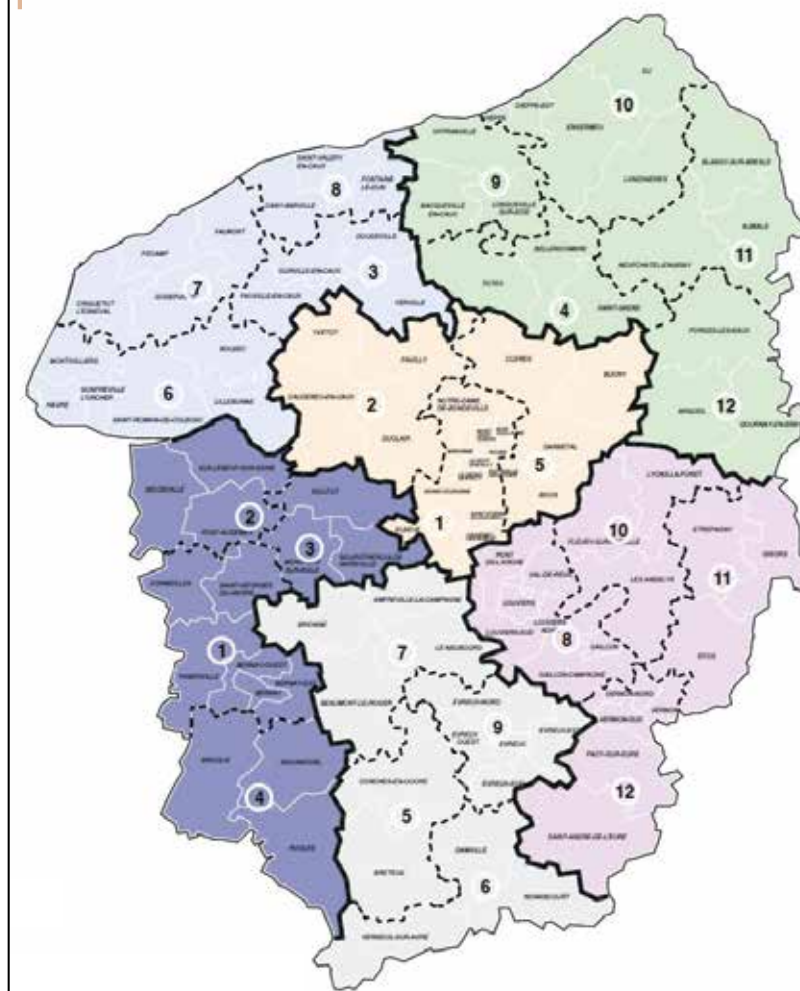
119 actions ont été menées sur les territoires Hauts-Normands durant l'année, en collaboration avec 641 élus. Qu'elles concernent la prévention santé, les risques professionnels, la protection sociale ou l'Action Sanitaire et Sociale, 4 543 personnes ont bénéficié en 2016 de ces actions.

FAIT MARQUANT en 2016, mise en place d'une nouvelle action sur le délicat problème des addictions

Les questions délicates des addictions (tabac, alcool, cannabis...) et toutes les difficultés que cela peut engendrer au quotidien au sein d'une famille ont été abordées lors d'une représentation théâtrale ludique et informative par la compagnie « Six pieds sur Terre ».

104 personnes dont 50 élèves de 15-17 ans de la MFR de Criquetot-l'Esneval ont activement participé à ce spectacle interactif.

6 territoires d'animation en Haute-Normandie



LE PLUS ENCORE

Assemblée Générale 2017
MSA Haute-Normandie

L'Action Sanitaire et Sociale

L'activité de l'ASS en 2016 et en chiffres, c'est :

- 600 signalements de veille sociale traités sur l'année, soit une augmentation de 200 alertes par rapport à 2015.
- Près de 5 000 interventions au bénéfice de 2 000 adhérents en 2016.
- Une enveloppe de 2.6 millions d'euros redistribuée sous formes d'aides, de prestations de services et de subventions au bénéfice des adhérents et des territoires ruraux.
- Une écoute téléphonique spécialisée et continue, assurée par les agents des secteurs prestations extra légale et intervention sociale.

FAITS MARQUANTS en 2016

- L'année 2016 a été marquée par l'adoption du Plan d'Action Sanitaire et Sociale 2016-2020 (PASS). En proposant ce plan, les élus de MSA Haute-Normandie confirment leur volonté de promouvoir un service de proximité, destiné à répondre aux besoins sociaux de ses adhérents. Ils réaffirment leur engagement en faveur des solidarités au bénéfice des salariés et non-salariés agricoles et des territoires ruraux.

Il s'articule autour de quatre axes stratégiques, déclinés en orientations et actions :

AXE 1 : Soutenir les familles du régime agricole dans leurs parcours de vie et participer à l'équilibre entre les territoires.

AXE 2 : Agir en faveur des actifs du régime agricole confrontés à des difficultés socioéconomiques ou/et de santé.

AXE 3 : Accompagner les retraités du régime agricole dans leur avancée en âge et sur leurs territoires de vie.

AXE 4 : Positionner l'Action Sanitaire et Sociale de la MSA Haute-Normandie en tant qu'actrice de son environnement.

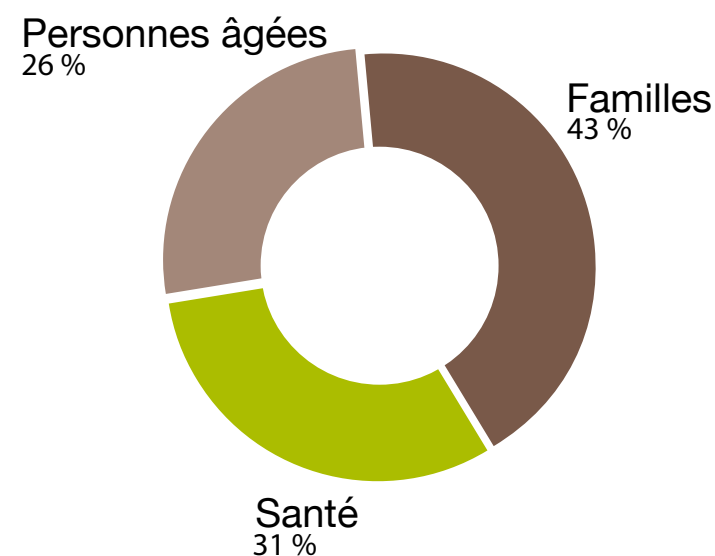
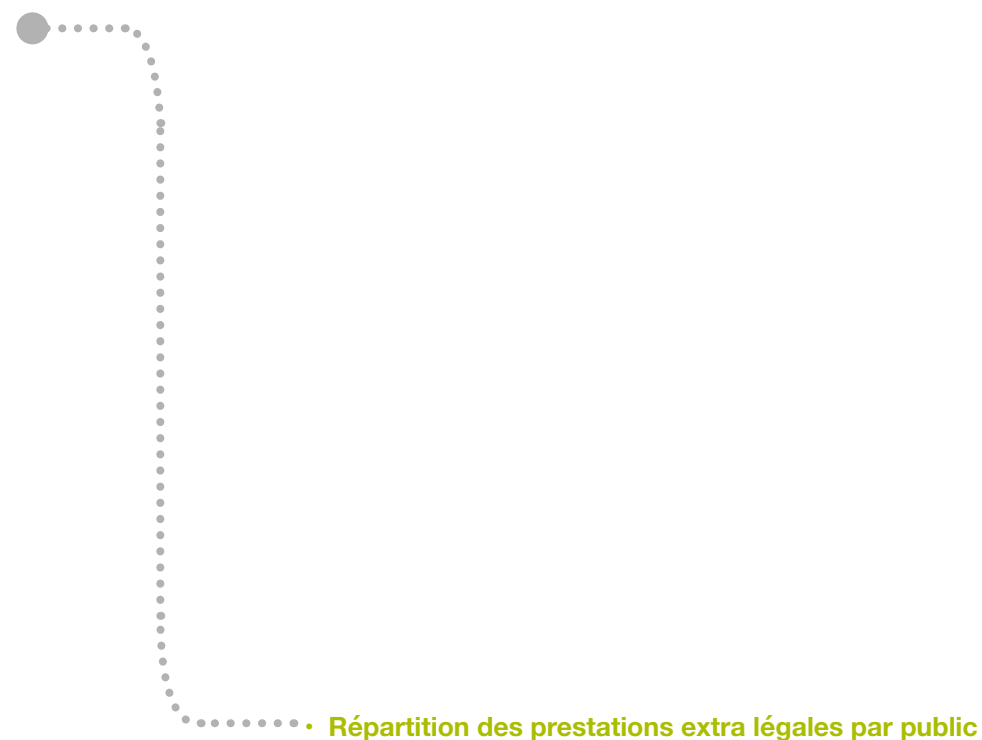
- En 2016 a également été adopté le plan local de prévention du suicide, piloté par le service Action Sanitaire et Sociale et animé en transversalité au sein de la Caisse.

Adopté lors du Conseil d'Administration du 18 novembre 2016, ce plan articule l'action de la MSA Haute-Normandie autour de deux axes :

AXE 1 : Détecter les situations à risques et répondre aux alertes.

AXE 2 : Prévenir et sensibiliser sur la problématique du suicide en agriculture.

Ces Plans traduisent la volonté forte de la MSA Haute-Normandie de porter une attention particulière à la situation de ses adhérents les plus fragiles et de jouer son rôle d'amortisseur social, dans un contexte marqué par des crises agricoles répétées et durables.



Ces dépenses comprennent les aides individuelles accordées aux adhérents, les subventions versées aux associations, le financement des actions collectives et le versement des dotations de missions publiques pour un budget de 2,7 Millions d'euros.

LE PLUS ENCORE

Assemblée Générale 20
MSA Haute-Normandie | 17

Santé et Sécurité au Travail

En 2016, signatures de contrats de prévention, aides financières simplifiées agricoles et exploitants pour un montant de 111 363 € et mobilisation sur des actions collectives pour un montant de 73 650 €.

FAIT MARQUANT en 2016

Le fait marquant en 2016 est la 1ère année de déclinaison du plan SST 2016 – 2020 avec des priorités d'action sur :

- le risque animal (bovins lait, bovins viande, chevaux)
- le risque machines et chutes de hauteur,
- le risque chimique,
- la prévention des Troubles Musculo Squelettiques (Jardins espaces verts, culture élevage)
- la prévention de la désinsertion professionnelle
- les Risques Psycho-Sociaux (RPS) et prévention suicide.

Des moyens financiers peuvent être engagés sur certains axes du plan ou pour des manifestations (colloque normand du cheval à Cabourg, fête du cheval au Neubourg, concours de race de boucherie, festival de la terre, trucs et astuces...), formations et prévention primaire.

Santé au travail

Instants santé

- 26,5 % des 3 320 personnes invitées se sont inscrites aux bilans de santé.
- Parmi elles, presque 17 % ont poursuivi la démarche en consultant leur médecin traitant.

Agri'écoute

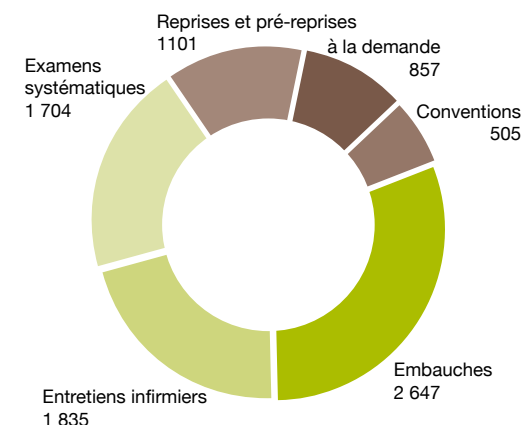
Agri'écoute permet de dialoguer anonymement et à tout moment avec des bénévoles formés aux situations d'urgence. La MSA propose également un accompagnement personnalisé.

09 69 39 29 19



(prix d'un appel local)

Motif des visites



OFFRE DE SERVICES

Assemblée Générale 2017
MSA Haute-Normandie

MSA SERVICES Haute-Normandie

L'association MSA Services a pour objet de fédérer, soutenir et accompagner l'activité de ses membres en mutualisant un certain nombre de moyens (communication, comptabilité ressources humaines...). Elle a également pour but d'apporter une réponse de proximité adaptée aux besoins des territoires. Depuis 2012 et dans le cadre de la loi du 2 janvier 2002 rénovant l'action sociale, l'association développe une offre d'évaluation des établissements sociaux et médico-sociaux.

L'année 2016 marque une diversification des activités de MSA Services avec notamment l'accompagnement du Centre Communal d'Action Sociale (CCAS) d'Évreux pour la création du premier SPASAD (Services Polyvalent d'Aide et de Soins à Domicile) de l'Eure et le lancement de l'activité Formation au dernier trimestre.

PRÉSENCE EMPLOYEURS

L'association Présence Employeurs a pour objet de favoriser l'emploi de main d'oeuvre dans les secteurs agricoles, agro alimentaire et dans le milieu rural. Elle assure pour le compte des employeurs, l'ensemble des formalités administratives liées à l'embauche et à la fin de contrat, établit les bulletins de salaires et les déclarations de main d'oeuvre.

L'activité 2016 a été marquée par la bascule en Déclaration Sociale Nominative (DSN) PHASE 2 de l'ensemble du portefeuille clients et la préparation du passage en PHASE 3 au 1^{er} janvier 2017. Un important travail de communication a été mené auprès des clients de Présence Employeurs afin de les informer du caractère obligatoire de la DSN.

Le nombre de bulletins réalisés et le Chiffre d'affaires sont en hausse par rapport à l'année 2015.

PRÉSENCE VERTE Haute-Normandie (PVHN)

Présence Verte a pour but de favoriser le maintien à domicile en toute sécurité des personnes fragiles, elle compte 31 salariés, 8321 abonnés sur la Haute-Normandie et réalise un chiffre d'affaires annuel de plus de 2 millions d'euros.

Lancement d'une expérimentation avec le CCAS d'Évreux. Ce programme d'expérimentation dénommé «Prendre Soins connecté», vise à déployer une solution unique d'assistance permettant d'une part, à l'abonné d'alerter en cas de besoin et d'autre part, aux familles et aidants professionnels de coordonner le déploiement de services. L'expérimentation a débuté le 4 octobre 2016 (durant la semaine bleue) pour une période de 6 mois. A l'issue de cette expérimentation, PVHN pourrait équiper les 200 logements des foyers logements de la ville.

Deux nouvelles tournées de portage de repas ont vu le jour sur le secteur de la Seine-Maritime. Plus de 53 638 repas ont été livrés en 2016.



OFFRE DE SERVICES

Assemblée Générale 20 | 17
MSA Haute-Normandie

SWEET HOME

Le village vacances Sweet Home situé en bord de mer à Cabourg en Normandie offre un large éventail d'activités pour toute la famille ainsi que différentes formules de séjour : formule hôtelière ou formule gîtes, en individuel ou en groupes. Une formule séminaire est possible pour les évènements professionnels. En juillet et août, des séjours en colonie de vacances sont également proposés à des jeunes âgés de 6 à 14 ans.

Le village vacances a fermé ses portes le 5 novembre 2016 afin d'entamer un vaste programme de rénovation : les chambres de la villa Renault, la salle de restauration et de l'entrée. La réouverture s'est faite comme prévue en mars 2017, après l'achèvement des travaux. L'association compte 14 salariés et réalise un chiffre d'affaires annuel de plus d'1 million d'euros.

MSA TUTELLES 27

L'association a pour mission de protéger la personne vulnérable et/ou ses biens conformément à la loi 2007-308 du 5 mars 2007.

L'année 2016 est marquée par une augmentation significative du nombre de mesures (524 mesures ont été gérées) particulièrement les tutelles à domicile, et les curatelles renforcées et de ce fait la création de 2 nouveaux postes.

Mise en place d'Actions de Contrôle Interne (ACI) : Au 1^{er} janvier 2016, l'association a mis en place 6 Actions de contrôle interne.

Ouverture de l'association sur le partenariat : Plusieurs rencontres avec des partenaires ont été organisées sur l'année 2016, avec notamment les archives généalogiques An-driveau, les 5 associations tutélaires du Département et la CPAM, Présence Verte, AVMA.

L'ASEPT Haute-Normandie en 2016

L'Association pour la Santé, l'Education et la Prévention sur les Territoires Hauts-Normands est un acteur de proximité connu et reconnu, porté par l'inter-régime (MSA-CARSAT-RSI) et agissant en particulier pour la prévention de la perte d'autonomie des seniors.

Mobilisant des chargés de prévention, des bénévoles qualifiés et des prestataires spécialisés, l'ASEPT HN propose un certain nombre d'animations sur les territoires, sous forme de conférences et d'ateliers. La promotion du lien social est une composante majeure de son intervention. En 2016, l'ASEPT HN a ainsi mené 216 actions au bénéfice de 4916 participants.



SWEET HOME
CABOURG



Association santé
éducation et prévention
sur les territoires
Haute-Normandie

L'ENGAGEMENT

Assemblée Générale 20
MSA Haute-Normandie | 17

Contrat Pluri-annuel de Gestion (CPG)

La MSA Haute-Normandie a réalisé 87,5 % de ses engagements dans le cadre du Contrat Pluri-annuel de Gestion.

Elle se place au 12^e rang national.

La feuille de route du CPG 2016/2020 porte 2 ambitions :

- développer des services aux adhérents et aux entreprises dans une logique de mise en oeuvre des politiques publiques,
- améliorer la performance globale de la MSA.

Validation des comptes

Les comptes 2016 de la MSA Haute-Normandie, ont été approuvés sans observation, pour la troisième année consécutive. Ceci traduit une forte qualité de nos comptes ainsi que des éléments transmis à la Caisse Centrale MSA.

La validation est la récompense d'un travail collectif orchestré par l'agent comptable qui à cette occasion coordonne les différents services financiers et ordonnateurs.

La validation des comptes suppose, également, la mise en place avec succès des procédures de maîtrise des risques.

